

Tumores cerebrales

Los **tumores** (proliferaciones de células) pueden afectar al cerebro. Pueden ser **benignos** (no cancerosos) o **maligos** (cancerosos). Incluso los tumores no cancerosos pueden provocar una compresión del tejido cerebral, de modo que puede ser necesario instituir un tratamiento agresivo o extirparlos quirúrgicamente. Los tumores cerebrales malignos pueden ser **primarios** (cánceres del propio tejido cerebral) o **metastásicos** (diseminación de un cáncer localizado a otra área del cuerpo).

En el número de *JAMA* correspondiente al 2 de febrero de 2005 se incluye un artículo sobre tumores cerebrales malignos primarios.

TIPOS DE TUMORES CEREBRALES

Los tumores cerebrales primarios llevan el nombre del tejido a partir del que se originan. Incluyen el glioblastoma (el tipo más frecuente de tumor primario y la forma más agresiva de astrocitoma) y el meningioma. Algunos tipos de tumores son más frecuentes en niños que en adultos, y los primeros tienen más probabilidades de desarrollar tumores cerebrales primarios que los segundos. En general, los tumores metastásicos del cerebro se asocian con cánceres de pulmón, mama y colon.

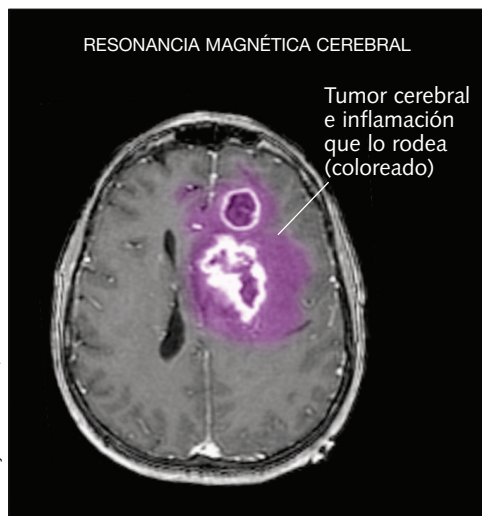
SÍNTOMAS

- Dolor de cabeza (cefalea).
- Náuseas y vómitos.
- **Convulsiones** (crisis súbitas caracterizadas por cambios de la conciencia, movimientos o sensaciones causados por descargas de actividad eléctrica en el cerebro).
- Mareo.
- Sensación de debilidad en manos, brazos, pies o piernas.
- Visión borrosa o alteraciones visuales.
- Habla farfullante o dificultades para encontrar las palabras que se desea expresar.
- Disminución de la memoria o de la concentración.

DIAGNÓSTICO

En personas con otros problemas neurológicos pueden manifestarse síntomas similares a los de los tumores cerebrales, de modo que, además de obtener una historia médica y de llevar a cabo un examen físico, el médico puede solicitar diversas exploraciones como una **tomografía computarizada (TC)** y una **resonancia magnética (RM)**, que muestran las estructuras internas del cerebro. El tipo de tumor se confirma examinando una muestra obtenida del lugar donde se localiza el tumor. Esta cirugía delicada es responsabilidad de los **neurocirujanos** (médicos especializados en cirugía del sistema nervioso).

University of California, San Francisco



TRATAMIENTO

El tratamiento de los tumores cerebrales puede ser difícil debido a su localización. En muchos casos se utiliza la cirugía. Para reducir el tamaño de estos tumores puede usarse **quimioterapia** (tratamiento con fármacos anticancerígenos) y **radioterapia** (rayos X de energía elevada). Un medicamento esteroide, la **dexametasona**, puede reducir la inflamación cerebral. Para tratar o prevenir las convulsiones asociadas a estos tumores pueden prescribirse fármacos anticonvulsiantes.

PARA MÁS INFORMACIÓN

- American Brain Tumor Association
Tel.: 800/886-2282.
hope.abta.org/site/PageServer
- National Brain Tumor Foundation
Tel.: 800/934-2873.
www.braintumor.org
- National Institute of Neurological Disorders and Stroke
www.ninds.nih.gov

PARA SU PROPIA INFORMACIÓN

Para localizar esta "Página de JAMA para el Paciente" u otras previas, acceda al índice de la "Página para el Paciente" en la web de JAMA (www.jama.com). Las "Páginas de JAMA para el Paciente" están disponibles en inglés y en español. En el número de *JAMA* correspondiente al 9 de junio de 2004 se publicó una "Página para el Paciente" acerca de ensayos clínicos sobre el cáncer, y en el de fecha 10 de abril de 2002 sobre el cáncer en niños.

Fuentes: American Cancer Society; National Cancer Institute, y National Institute of Neurological Disorders and Stroke.

Redactora: Janet M. Torpy, MS

Ilustrador: Cassio Lynn, MA

Editor: Richard M. Glass, MD

La "Página de JAMA para el Paciente" es un servicio público de la revista *JAMA*. La información y recomendaciones que aparecen en esta página son adecuadas en la mayoría de los casos, pero no constituyen el sustituto de un diagnóstico médico. Para una información más específica sobre su caso particular, la revista *JAMA* le sugiere que consulte con su médico. Los médicos y otros profesionales de asistencia sanitaria pueden reproducir esta página sin fines comerciales y facilitarla a los pacientes. Cualquier otro tipo de reproducción debe someterse a la aprobación de la AMA. Para adquirir separatas, pueden ponerse en contacto con el teléfono +718/946-7424.

